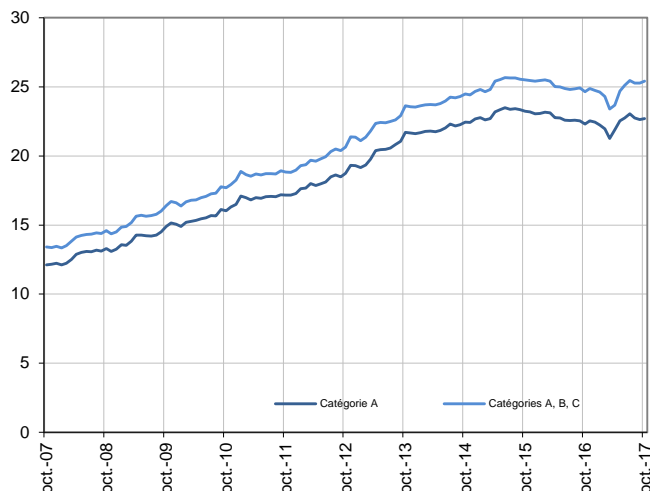


DEMANDEURS D'EMPLOI INSCRITS À PÔLE EMPLOI EN GUYANE EN OCTOBRE 2017

Demandeurs d'emploi en catégories A et A, B, C en Guyane

En milliers, données CVS-CJO



Source : Pôle emploi-Dares, STMT, traitements DR Pôle emploi-Dieccte Guyane.

Fin octobre 2017, en Guyane, le nombre de demandeurs d'emploi tenus de rechercher un emploi et sans activité (catégorie A) s'établit à 22 700. Ce nombre augmente de 0,3 % sur un mois (soit +60 personnes), diminue de 1,5 % sur trois mois et progresse de 1,8 % sur un an.

En France (y compris Dom), ce nombre augmente de 0,2 % sur un mois, diminue de 0,9 % sur trois mois et progresse de 0,3 % sur un an.

En Guyane, le nombre de demandeurs d'emploi tenus de rechercher un emploi, ayant ou non exercé une activité dans le mois (catégories A, B, C), s'établit à 25 420 fin octobre 2017. Ce nombre augmente de 0,6 % sur un mois (soit +140 personnes), diminue de 0,2 % sur trois mois et progresse de 3,1 % sur un an.

En France (y compris Dom), ce nombre est stable sur un mois, comme sur trois mois et progresse de 2,8 % sur un an.

Demandeurs d'emploi par catégorie

	Effectif			Évolution (en %) sur		
	Octobre 2016	Septembre 2017	Octobre 2017	un mois	trois mois	un an
Guyane (données CVS-CJO)						
Inscrits tenus de rechercher un emploi, sans emploi (catégorie A)	22 300	22 640	22 700	0,3	-1,5	1,8
Inscrits tenus de rechercher un emploi, en activité réduite (catégories B, C)	2 350	2 640	2 720	3,0	12,4	15,7
Ensemble des inscrits tenus de rechercher un emploi (catégories A, B, C)	24 650	25 280	25 420	0,6	-0,2	3,1
Inscrits non tenus de rechercher un emploi, sans emploi (catégorie D)	990	580	770	32,8	48,1	-22,2
Inscrits non tenus de rechercher un emploi, en emploi (catégorie E)	1 660	1 390	1 360	-2,2	-0,7	-18,1
Ensemble des inscrits (catégories A, B, C, D, E)	27 300	27 250	27 550	1,1	0,7	0,9
France (en milliers, données CVS-CJO)						
Inscrits tenus de rechercher un emploi, sans emploi (catégorie A)	3 732,5	3 734,1	3 742,3	0,2	-0,9	0,3
Inscrits tenus de rechercher un emploi, en activité réduite (catégories B, C)	2 029,6	2 187,9	2 180,9	-0,3	1,4	7,5
Ensemble des inscrits tenus de rechercher un emploi (catégories A, B, C)	5 762,1	5 922,0	5 923,2	0,0	0,0	2,8
Inscrits non tenus de rechercher un emploi, sans emploi (catégorie D)	338,9	283,9	281,7	-0,8	-4,5	-16,9
Inscrits non tenus de rechercher un emploi, en emploi (catégorie E)	451,2	429,6	418,2	-2,7	-5,8	-7,3
Ensemble des inscrits (catégories A, B, C, D, E)	6 552,2	6 635,5	6 623,1	-0,2	-0,6	1,1

Source : Pôle emploi-Dares, STMT, traitements DR Pôle emploi-Dieccte Guyane.

Les données publiées concernent les demandeurs d'emploi inscrits à Pôle emploi. La notion de demandeurs d'emploi est différente de celle de chômeurs au sens du Bureau international du travail (BIT). Au-delà des évolutions du marché du travail, différents facteurs peuvent davantage affecter les données relatives aux demandeurs d'emploi : modifications des règles d'indemnisation ou d'accompagnement des demandeurs d'emploi, changements de procédure, incidents. Un [document](#) présente les principaux changements de procédure et incidents ayant affecté les statistiques de demandeurs d'emploi.

L'ensemble des définitions et concepts figurent dans la [documentation méthodologique](#) en ligne.

Les évolutions mensuelles des séries corrigées des variations saisonnières (CVS) peuvent différer de la tendance de moyen terme des séries ; les évolutions sur trois mois sont à privilégier pour obtenir une information sur la tendance de moyen terme. Une [documentation](#) fournit des éléments d'aide à l'interprétation des séries mensuelles sur les demandeurs d'emploi.

DEMANDEURS D'EMPLOI PAR DÉPARTEMENT D'OUTRE-MER

Fin octobre 2017, dans les départements d'Outre-mer, les évolutions du nombre de demandeurs d'emploi en catégorie A se situent entre -0,1 % en Martinique et à La Réunion et +0,6 % en Guadeloupe pour les évolutions sur un mois, et entre -1,5 % en Guyane et +2,0 % en Martinique pour les évolutions sur trois mois.

Les évolutions du nombre de demandeurs d'emploi en catégories A, B, C se situent entre +0,1 % à La Réunion et +0,9 % en Guadeloupe pour les évolutions sur un mois, et entre -0,2 % en Guyane et +1,0 % à La Réunion pour les évolutions sur trois mois.

Demands d'emploi en catégorie A

Données CVS-CJO

	Effectif			Évolution (en %) sur		
	Octobre 2016	Septembre 2017	Octobre 2017	un mois	trois mois	un an
Guyane	22 300	22 640	22 700	0,3	-1,5	1,8
Guadeloupe	55 750	56 570	56 920	0,6	0,9	2,1
Martinique	41 510	43 430	43 380	-0,1	2,0	4,5
Réunion	135 940	135 860	135 700	-0,1	0,4	-0,2

Champ : Dom (hors Mayotte).

Source : Pôle emploi-Dares, STMT, traitements DR Pôle emploi-Dieccte Guadeloupe, Martinique, Guyane, Réunion.

Demands d'emploi en catégories A, B, C

Données CVS-CJO

	Effectif			Évolution (en %) sur		
	Octobre 2016	Septembre 2017	Octobre 2017	un mois	trois mois	un an
Guyane	24 650	25 280	25 420	0,6	-0,2	3,1
Guadeloupe	64 190	65 450	66 030	0,9	0,6	2,9
Martinique	50 980	53 200	53 430	0,4	0,9	4,8
Réunion	160 480	162 170	162 320	0,1	1,0	1,1

Champ : Dom (hors Mayotte).

Source : Pôle emploi-Dares, STMT, traitements DR Pôle emploi-Dieccte Guadeloupe, Martinique, Guyane, Réunion.

DEMANDEURS D'EMPLOI EN CATÉGORIE A

En Guyane, fin octobre 2017, le nombre de demandeurs d'emploi en catégorie A diminue de 0,2 % pour les hommes (-3,2 % sur trois mois et +1,3 % sur un an) et progresse de 0,6 % pour les femmes (-0,2 % sur trois mois et +2,2 % sur un an).

Le nombre de demandeurs d'emploi en catégorie A augmente en Guyane de 0,9 % pour les moins de 25 ans (-2,1 % sur trois mois et +7,8 % sur un an), recule de 0,1 % pour ceux âgés de 25 à 49 ans (-2,1 % sur trois mois et -0,6 % sur un an) et progresse de 1,0 % pour ceux âgés de 50 ans ou plus (+0,6 % sur trois mois et +5,1 % sur un an).

Demands d'emploi en catégorie A par sexe et âge

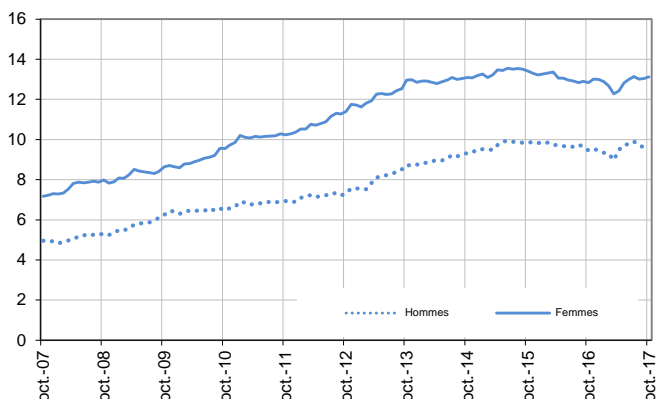
Données CVS-CJO

	Effectif			Évolution (en %) sur		
	Octobre 2016	Septembre 2017	Octobre 2017	un mois	trois mois	un an
Hommes	9 460	9 600	9 580	-0,2	-3,2	1,3
Femmes	12 840	13 040	13 120	0,6	-0,2	2,2
Moins de 25 ans	3 080	3 290	3 320	0,9	-2,1	7,8
Hommes	1 380	1 510	1 490	-1,3	-5,7	8,0
Femmes	1 700	1 780	1 830	2,8	1,1	7,6
Entre 25 et 49 ans	14 280	14 210	14 190	-0,1	-2,1	-0,6
Hommes	5 570	5 480	5 460	-0,4	-3,9	-2,0
Femmes	8 710	8 730	8 730	0,0	-0,9	0,2
50 ans ou plus	4 940	5 140	5 190	1,0	0,6	5,1
Hommes	2 510	2 610	2 630	0,8	-0,4	4,8
Femmes	2 430	2 530	2 560	1,2	1,6	5,3
Guyane	22 300	22 640	22 700	0,3	-1,5	1,8

Source : Pôle emploi-Dares, STMT, traitements DR Pôle emploi-Diecccte Guyane.

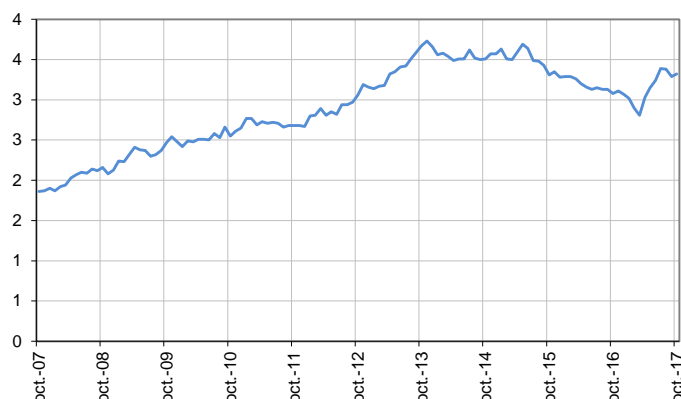
Catégorie A, par sexe

En milliers, données CVS-CJO



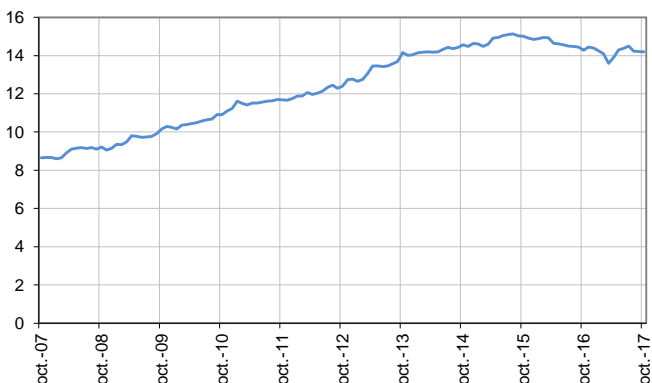
Catégorie A, moins de 25 ans

En milliers, données CVS-CJO



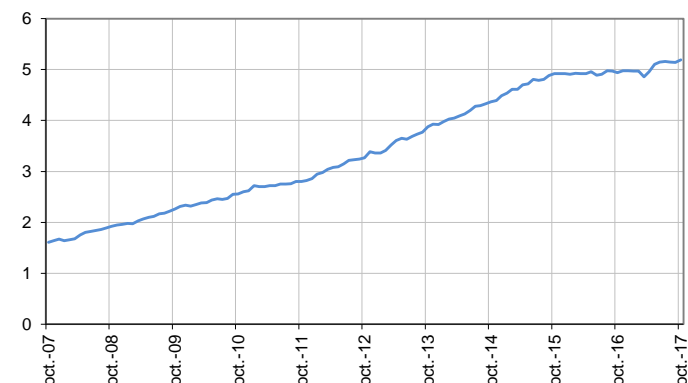
Catégorie A, entre 25 et 49 ans

En milliers, données CVS-CJO



Catégorie A, 50 ans ou plus

En milliers, données CVS-CJO



Source : Pôle emploi-Dares, STMT, traitements DR Pôle emploi-Diecccte Guyane.

DEMANDEURS D'EMPLOI EN CATÉGORIES A, B, C

En Guyane, fin octobre 2017, le nombre de demandeurs d'emploi en catégories A, B, C est stable pour les hommes (-1,2 % sur trois mois et +3,1 % sur un an) et progresse de 1,0 % pour les femmes (+0,6 % sur trois mois et +3,2 % sur un an).

Le nombre de demandeurs d'emploi en catégories A, B, C diminue en Guyane de 0,3 % pour les moins de 25 ans (-0,5 % sur trois mois et +9,0 % sur un an), progresse de 0,3 % pour ceux âgés de 25 à 49 ans (-0,9 % sur trois mois et +0,7 % sur un an) et de 1,8 % pour ceux âgés de 50 ans ou plus (+2,1 % sur trois mois et +6,7 % sur un an).

Demandeurs d'emploi en catégories A, B, C par sexe et âge

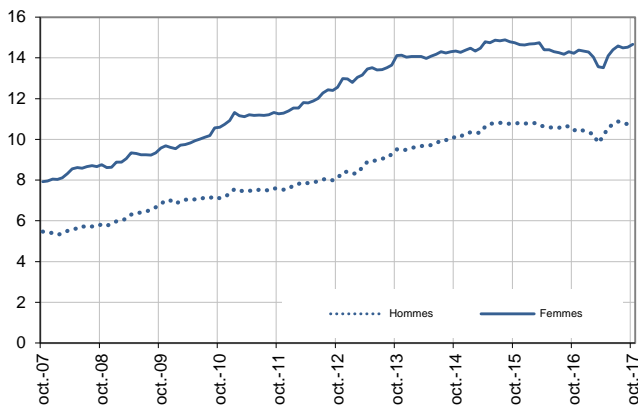
Données CVS-CJO

	Effectif			Evolution (en %) sur		
	Octobre 2016	Septembre 2017	Octobre 2017	un mois	trois mois	un an
Hommes	10 430	10 750	10 750	0,0	-1,2	3,1
Femmes	14 220	14 530	14 670	1,0	0,6	3,2
Moins de 25 ans	3 340	3 650	3 640	-0,3	-0,5	9,0
Hommes	1 510	1 680	1 650	-1,8	-3,5	9,3
Femmes	1 830	1 970	1 990	1,0	2,1	8,7
Entre 25 et 49 ans	15 930	15 990	16 040	0,3	-0,9	0,7
Hommes	6 230	6 230	6 220	-0,2	-1,9	-0,2
Femmes	9 700	9 760	9 820	0,6	-0,2	1,2
50 ans ou plus	5 380	5 640	5 740	1,8	2,1	6,7
Hommes	2 690	2 840	2 880	1,4	1,8	7,1
Femmes	2 690	2 800	2 860	2,1	2,5	6,3
Guyane	24 650	25 280	25 420	0,6	-0,2	3,1

Source : Pôle emploi-Dares, STMT, traitements DR Pôle emploi-Diecccte Guyane.

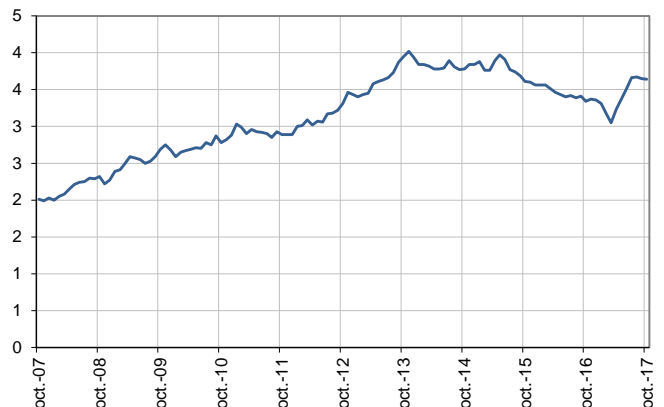
Catégories A, B, C, par sexe

En milliers, données CVS-CJO



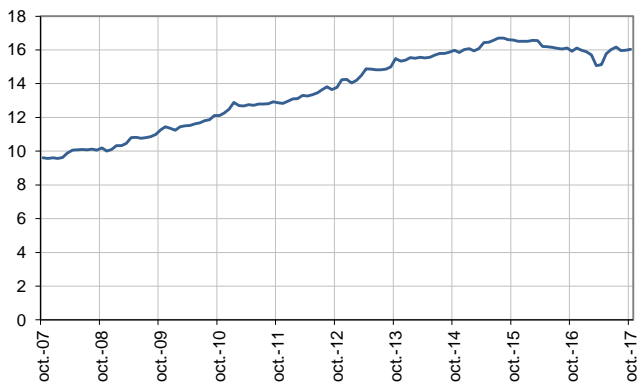
Catégories A, B, C, moins de 25 ans

En milliers, données CVS-CJO



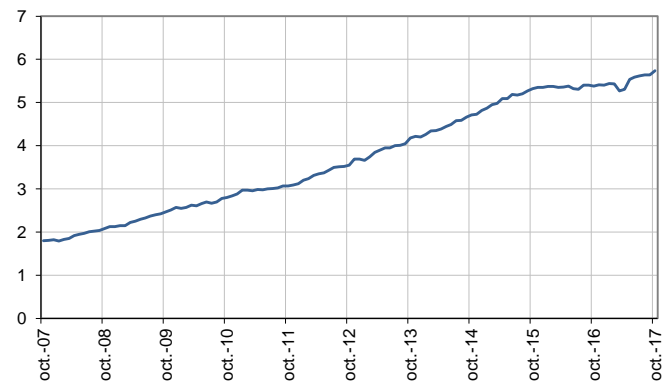
Catégories A, B, C, entre 25 et 49 ans

En milliers, données CVS-CJO



Catégories A, B, C, 50 ans ou plus

En milliers, données CVS-CJO



Source : Pôle emploi-Dares, STMT, traitements DR Pôle emploi-Diecccte Guyane.

ANCIENNETÉ D'INSCRIPTION EN CATÉGORIES A, B, C DES DEMANDEURS D'EMPLOI

En Guyane, fin octobre 2017, le nombre de demandeurs d'emploi inscrits en catégories A, B, C depuis un an ou plus augmente de 0,7 % (+3,6 % sur trois mois et +9,9 % sur un an) et celui des inscrits depuis moins d'un an augmente de 0,5 % (-2,0 % sur trois mois et -0,1 % sur un an).

L'ancienneté en catégories A, B, C est mesurée par le nombre de jours où le demandeur d'emploi a été inscrit, de façon continue, en catégories A, B, C. Une sortie d'un jour de ces catégories réinitialise l'ancienneté. D'autres indicateurs, tel que le nombre de personnes inscrites en catégorie A un certain nombre de mois sur une période donnée, peuvent éclairer d'autres dimensions de l'ancienneté ou de la récurrence sur les listes de Pôle emploi dans ces catégories.

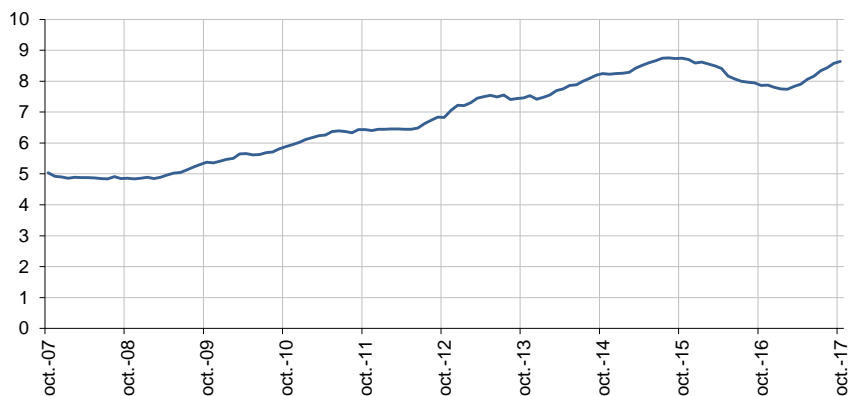
Ancienneté en catégories A, B, C des demandeurs d'emploi

	Effectif			Evolution (en % et point) sur		
	Octobre 2016	Septembre 2017	Octobre 2017	un mois	trois mois	un an
Guyane (données CVS-CJO)						
Demandeurs d'emploi en catégories A, B, C	24 650	25 280	25 420	0,6	-0,2	3,1
Inscrits depuis moins de 1 an	16 790	16 700	16 780	0,5	-2,0	-0,1
Inscrits depuis 1 an ou plus	7 860	8 580	8 640	0,7	3,6	9,9
Part des demandeurs d'emploi inscrits depuis 1 an ou plus (en %)	31,9	33,9	34,0	+0,1 pt	+1,2 pt	+2,1 pt
France (données CVS-CJO)						
Demandeurs d'emploi inscrits depuis 1 an ou plus (en milliers)	2 578,0	2 650,5	2 668,7	0,7	1,7	3,5
Part des demandeurs d'emploi inscrits depuis 1 an ou plus (en %)	44,7	44,8	45,1	+0,3 pt	+0,8 pt	+0,4 pt

Source : Pôle emploi-Dares, STMT, traitements DR Pôle emploi-Dieccte Guyane.

Demandeurs d'emploi inscrits depuis un an ou plus en catégories A, B, C

En milliers, données CVS-CJO



Champ : Guyane.

Source : Pôle emploi-Dares, STMT, traitements DR Pôle emploi-Dieccte Guyane.

ENTRÉES ET SORTIES DE CATÉGORIES A, B, C

En Guyane, le nombre moyen d'entrées en catégories A, B, C sur les trois derniers mois diminue de 17,9 % par rapport aux trois mois précédents (-7,7 % sur un an).

Sur les trois derniers mois, les entrées pour fin de mission d'intérim (-12,5 %), licenciement économique (-25,0 %), première entrée (-30,9 %), reprise d'activité (-10,8 %) et autre cas (-20,5 %) sont en baisse. Les entrées pour autre licenciement et démission sont stables. Les entrées pour fin de contrat à durée déterminée (+5,6 %) sont en hausse.

En Guyane, le nombre moyen de sorties de catégories A, B, C sur les trois derniers mois diminue de 2,1 % par rapport aux trois mois précédents (-9,6 % sur un an).

Sur les trois derniers mois, les sorties pour entrée en stage (-6,3 %) et cessation d'inscription pour défaut d'actualisation (-6,8 %) sont en baisse. Les sorties pour autre cas sont stables. Les sorties pour reprise d'emploi déclarée (+8,3 %), arrêt de recherche (+57,1 %) et radiation administrative (+11,1 %) sont en hausse.

Entrées en catégories A, B, C par motif

	Nombre moyen d'entrées août 2017 - octobre 2017	Répartition des motifs (en %)	Évolution trimestrielle (en %) (a)	Évolution annuelle (en %) (b)
Guyane (données CVS-CJO)				
Fin de contrat à durée déterminée	380	11,7	5,6	0,0
Fin de mission d'intérim	70	2,2	-12,5	16,7
Licenciement économique*	30	0,9	-25,0	-40,0
Autre licenciement	60	1,8	0,0	-14,3
Démission	60	1,8	0,0	50,0
Première entrée	560	17,2	-30,9	-16,4
Reprise d'activité	580	17,8	-10,8	48,7
Autre cas**	1 510	46,5	-20,5	-18,4
Entrées en catégories A, B, C	3 250	100,0	-17,9	-7,7
France (en milliers, données CVS-CJO)	544,4		-8,2	-4,6

Source : Pôle emploi-Dares, STMT, traitements DR Pôle emploi-Diecccte Guyane.

* Y compris les entrées en catégories A, B, C dont le motif renseigné est "fin de CRP-CTP-CSP".

** Y compris les entrées en catégories A, B, C à la suite d'une rupture conventionnelle de CDI.

(a) Évolution de la moyenne des entrées d'août 2017 à octobre 2017 par rapport à la moyenne des entrées de mai 2017 à juillet 2017.

(b) Évolution de la moyenne des entrées d'août 2017 à octobre 2017 par rapport à la moyenne des entrées d'août 2016 à octobre 2016.

Sorties de catégories A, B, C par motif

	Nombre moyen de sorties août 2017 - octobre 2017	Répartition des motifs (en %)	Évolution trimestrielle (en %) (a)	Évolution annuelle (en %) (b)
Guyane (données CVS-CJO)				
Reprise d'emploi déclarée*	260	7,9	8,3	0,0
Entrée en stage	150	4,6	-6,3	-34,8
Arrêt de recherche (maternité, maladie, retraite, ...)	110	3,4	57,1	22,2
<i>Dont maladie</i>	50	1,5	66,7	25,0
Cessation d'inscription pour défaut d'actualisation	1 770	54,0	-6,8	1,1
Radiation administrative	100	3,0	11,1	-72,2
Autre cas	890	27,1	0,0	-6,3
Sorties de catégories A, B, C	3 280	100,0	-2,1	-9,6
France (en milliers, données CVS-CJO)	543,6		-3,0	-3,8

Source : Pôle emploi-Dares, STMT, traitements DR Pôle emploi-Diecccte Guyane.

* Uniquement celles connues de Pôle emploi.

(a) Évolution de la moyenne des sorties d'août 2017 à octobre 2017 par rapport à la moyenne des sorties de mai 2017 à juillet 2017.

(b) Évolution de la moyenne des sorties d'août 2017 à octobre 2017 par rapport à la moyenne des sorties d'août 2016 à octobre 2016.

SOURCE, DÉFINITIONS ET MÉTHODE

Source : la Statistique mensuelle du marché du travail (STMT)

La Statistique mensuelle du marché du travail (STMT) est une source statistique exhaustive issue des fichiers de gestion de Pôle emploi. Elle porte sur tous les demandeurs d'emploi inscrits, entrés ou sortis des listes un mois donné.

La correction des variations saisonnières permet de rendre les évolutions mensuelles pertinentes pour l'analyse conjoncturelle. Les coefficients de correction des variations saisonnières sont estimés une fois par an, sur la période allant de janvier 1996 au dernier mois de décembre. Lorsque ces coefficients sont réestimés, les séries CVS sont révisées, sur tout leur historique. La prochaine campagne d'actualisation des coefficients aura lieu en février 2016.

Une [documentation méthodologique](#) présente plus en détail la STMT.

Le Fichier historique statistique (FHS) est une autre source statistique sur les demandeurs d'emploi issue des fichiers de gestion de Pôle emploi. Elle comporte tous les épisodes d'inscription sur une période de 10 ans. Les statistiques produites à partir de la STMT et du FHS peuvent légèrement différer en raison de différences dans la constitution des deux sources concernant notamment la façon dont sont traités les événements enregistrés avec retard et les sorties de courte durée. Des [séries brutes sur les demandeurs d'emploi issues FHS](#), au niveau national, sont publiées chaque année.

Demandeurs d'emploi : définition et différence avec les chômeurs au sens du BIT

Les demandeurs d'emploi sont des personnes qui sont inscrites à Pôle emploi. Conformément aux recommandations du rapport du Cnis sur la définition d'indicateurs en matière d'emploi, de chômage, de sous-emploi et de précarité de l'emploi (septembre 2008), la Dares et Pôle emploi présentent depuis 2009, à des fins d'analyse statistique les données sur les demandeurs d'emploi inscrits à Pôle emploi selon les catégories suivantes :

- catégorie A : demandeurs d'emploi tenus de rechercher un emploi, sans emploi ;
- catégorie B : demandeurs d'emploi tenus de rechercher un emploi, ayant exercé une activité réduite courte (de 78 heures ou moins dans le mois) ;
- catégorie C : demandeurs d'emploi tenus de rechercher un emploi, ayant exercé une activité réduite longue (de plus de 78 heures au cours du mois) ;
- catégorie D : demandeurs d'emploi non tenus de rechercher un emploi (en raison d'une formation, d'une maladie...) y compris les demandeurs d'emploi en contrat de sécurisation professionnelle (CSP), sans emploi ;
- catégorie E : demandeurs d'emploi non tenus de rechercher un emploi, en emploi (par exemple, bénéficiaires de contrats aidés, créateurs d'entreprise).

Est chômeur au sens du BIT toute personne de 15 ans ou plus qui n'a pas travaillé au moins une heure pendant une semaine de référence, est disponible pour prendre un emploi dans les 15 jours et a recherché activement un emploi dans le mois précédent ou en a trouvé un qui commence dans les trois mois. Le chômage au sens du BIT est mesuré par l'enquête Emploi de l'Insee.

L'inscription à Pôle emploi en catégorie A et le chômage au sens du BIT sont deux réalités proches, mais qui ne se recouvrent pas (voir [documentation](#)).

Interprétation des séries CVS sur les demandeurs d'emploi

Les données STMT étant exhaustives, il n'existe pas, comme pour des données d'enquête, d'incertitude liée à l'échantillonnage. Les variations des séries CVS issues de la STMT peuvent résulter soit de la tendance de moyen terme, principalement liée aux évolutions du marché du travail et à la conjoncture économique, soit de chocs ponctuels, dont les sources peuvent être variées (variations dans la gestion des listes de demandeurs d'emploi par Pôle emploi ou dans les comportements d'inscription, chocs ponctuels du marché du travail, imprécisions dans l'estimation des corrections des variations saisonnières, ...). Parmi ces chocs ponctuels figurent aussi des incidents et changements de procédure dont certains ont pu avoir un impact significatif sur les séries de demandeurs d'emploi. Un [document](#) présente les principaux événements et leurs impacts.

Une [documentation](#) fournit des éléments d'aide à l'interprétation des séries mensuelles CVS sur les demandeurs d'emploi.

Pour en savoir plus

[\[1\] Dares, Pôle emploi \(2016\), « Demandeurs d'emploi inscrits et offres collectées par Pôle emploi en décembre 2015 », Dares Indicateurs n°006, octobre.](#)

[\[2\] Dares, les séries mensuelles régionales, départementales et par zone d'emploi.](#)