

DEMANDEURS D'EMPLOI INSCRITS À PÔLE EMPLOI EN GUYANE EN SEPTEMBRE 2017

Demandeurs d'emploi en catégories A et A, B, C en Guyane

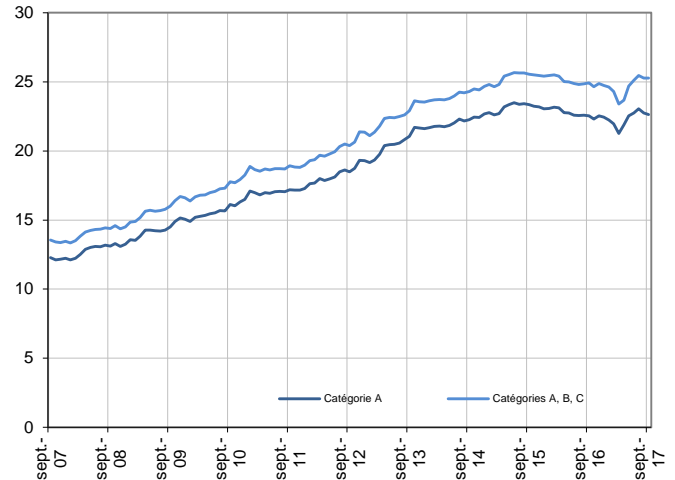
En milliers, données CVS-CJO

Fin septembre 2017, en Guyane, le nombre de demandeurs d'emploi tenus de rechercher un emploi et sans activité (catégorie A) s'établit à 22 640. Ce nombre baisse de 0,5 % sur un mois (soit -110 personnes), de 0,5 % sur trois mois et progresse de 0,4 % sur un an.

En France (y compris Dom), ce nombre baisse de 1,7 % sur un mois, de 0,1 % sur trois mois et de 0,4 % sur un an.

En Guyane, le nombre de demandeurs d'emploi tenus de rechercher un emploi, ayant ou non exercé une activité dans le mois (catégories A, B, C), s'établit à 25 280 fin septembre 2017. Ce nombre est stable sur un mois, progresse de 0,7 % sur trois mois et de 1,4 % sur un an.

En France (y compris Dom), ce nombre baisse de 0,5 % sur un mois, progresse de 1,0 % sur trois mois et de 2,5 % sur un an.



Source : Pôle emploi-Dares, STMT, traitements DR Pôle emploi-Dieccte Guyane.

Demandeurs d'emploi par catégorie

| | Effectif | | | Évolution (en %) sur | | |
|---|----------------|-----------|----------------|----------------------|------------|-------|
| | Septembre 2016 | Août 2017 | Septembre 2017 | un mois | trois mois | un an |
| Guyane (données CVS-CJO) | | | | | | |
| Inscrits tenus de rechercher un emploi, sans emploi (catégorie A) | 22 550 | 22 750 | 22 640 | -0,5 | -0,5 | 0,4 |
| Inscrits tenus de rechercher un emploi, en activité réduite (catégories B, C) | 2 370 | 2 530 | 2 640 | 4,3 | 12,3 | 11,4 |
| Ensemble des inscrits tenus de rechercher un emploi (catégories A, B, C) | 24 920 | 25 280 | 25 280 | 0,0 | 0,7 | 1,4 |
| Inscrits non tenus de rechercher un emploi, sans emploi (catégorie D) | 940 | 590 | 580 | -1,7 | -20,5 | -38,3 |
| Inscrits non tenus de rechercher un emploi, en emploi (catégorie E) | 1 650 | 1 410 | 1 390 | -1,4 | 3,0 | -15,8 |
| Ensemble des inscrits (catégories A, B, C, D, E) | 27 510 | 27 280 | 27 250 | -0,1 | 0,2 | -0,9 |
| France (en milliers, données CVS-CJO) | | | | | | |
| Inscrits tenus de rechercher un emploi, sans emploi (catégorie A) | 3 750,3 | 3 799,4 | 3 734,1 | -1,7 | -0,1 | -0,4 |
| Inscrits tenus de rechercher un emploi, en activité réduite (catégories B, C) | 2 025,1 | 2 153,6 | 2 187,9 | 1,6 | 2,9 | 8,0 |
| Ensemble des inscrits tenus de rechercher un emploi (catégories A, B, C) | 5 775,4 | 5 953,0 | 5 922,0 | -0,5 | 1,0 | 2,5 |
| Inscrits non tenus de rechercher un emploi, sans emploi (catégorie D) | 337,9 | 308,8 | 283,9 | -8,1 | -7,7 | -16,0 |
| Inscrits non tenus de rechercher un emploi, en emploi (catégorie E) | 454,7 | 443,2 | 429,6 | -3,1 | -3,4 | -5,5 |
| Ensemble des inscrits (catégories A, B, C, D, E) | 6 568,0 | 6 705,0 | 6 635,5 | -1,0 | 0,3 | 1,0 |

Source : Pôle emploi-Dares, STMT, traitements DR Pôle emploi-Dieccte Guyane.

Les données publiées concernent les demandeurs d'emploi inscrits à Pôle emploi. La notion de demandeurs d'emploi est différente de celle de chômeurs au sens du Bureau international du travail (BIT). Au-delà des évolutions du marché du travail, différents facteurs peuvent davantage affecter les données relatives aux demandeurs d'emploi : modifications des règles d'indemnisation ou d'accompagnement des demandeurs d'emploi, changements de procédure, incidents. Un [document](#) présente les principaux changements de procédure et incidents ayant affecté les statistiques de demandeurs d'emploi.

L'ensemble des définitions et concepts figurent dans la [documentation méthodologique](#) en ligne.

Les évolutions mensuelles des séries corrigées des variations saisonnières (CVS) peuvent différer de la tendance de moyen terme des séries ; les évolutions sur trois mois sont à privilégier pour obtenir une information sur la tendance de moyen terme. Une [documentation](#) fournit des éléments d'aide à l'interprétation des séries mensuelles sur les demandeurs d'emploi.

DEMANDEURS D'EMPLOI PAR DÉPARTEMENT D'OUTRE-MER

Fin septembre 2017, dans les départements d'Outre-mer, les évolutions du nombre de demandeurs d'emploi en catégorie A se situent entre -0,7 % en Guadeloupe et +0,8 % en Martinique pour les évolutions sur un mois, et entre -0,5 % en Guyane et +1,9 % en Martinique pour les évolutions sur trois mois.

Les évolutions du nombre de demandeurs d'emploi en catégories A, B, C se situent entre -1,0 % en Guadeloupe et 0,0 % en Martinique et en Guyane pour les évolutions sur un mois, et entre +0,2 % en Guadeloupe et +1,4 % à La Réunion pour les évolutions sur trois mois.

Demands d'emploi en catégorie A

Données CVS-CJO

| | Effectif | | | Évolution (en %) sur | | |
|---------------|----------------|---------------|----------------|----------------------|-------------|------------|
| | Septembre 2016 | Août 2017 | Septembre 2017 | un mois | trois mois | un an |
| Guyane | 22 550 | 22 750 | 22 640 | -0,5 | -0,5 | 0,4 |
| Guadeloupe | 56 270 | 56 970 | 56 570 | -0,7 | 0,9 | 0,5 |
| Martinique | 41 810 | 43 080 | 43 430 | 0,8 | 1,9 | 3,9 |
| Réunion | 135 670 | 136 200 | 135 860 | -0,2 | 1,1 | 0,1 |

Champ : Dom (hors Mayotte).

Source : Pôle emploi-Dares, STMT, traitements DR Pôle emploi-Dieccte Guadeloupe, Martinique, Guyane, Réunion.

Demands d'emploi en catégories A, B, C

Données CVS-CJO

| | Effectif | | | Évolution (en %) sur | | |
|---------------|----------------|---------------|----------------|----------------------|------------|------------|
| | Septembre 2016 | Août 2017 | Septembre 2017 | un mois | trois mois | un an |
| Guyane | 24 920 | 25 280 | 25 280 | 0,0 | 0,7 | 1,4 |
| Guadeloupe | 64 660 | 66 120 | 65 450 | -1,0 | 0,2 | 1,2 |
| Martinique | 51 280 | 53 180 | 53 200 | 0,0 | 0,9 | 3,7 |
| Réunion | 160 240 | 162 420 | 162 170 | -0,2 | 1,4 | 1,2 |

Champ : Dom (hors Mayotte).

Source : Pôle emploi-Dares, STMT, traitements DR Pôle emploi-Dieccte Guadeloupe, Martinique, Guyane, Réunion.

DEMANDEURS D'EMPLOI EN CATÉGORIE A

En Guyane, fin septembre 2017, le nombre de demandeurs d'emploi en catégorie A diminue de 1,3 % pour les hommes (-1,7 % sur trois mois et -0,5 % sur un an) et progresse de 0,2 % pour les femmes (+0,4 % sur trois mois et +1,1 % sur un an).

Le nombre de demandeurs d'emploi en catégorie A diminue en Guyane de 2,7 % pour les moins de 25 ans (+1,5 % sur trois mois et +5,1 % sur un an), de 0,1 % pour ceux âgés de 25 à 49 ans (-1,1 % sur trois mois et -1,7 % sur un an) et de 0,2 % pour ceux âgés de 50 ans ou plus (-0,2 % sur trois mois et +3,4 % sur un an).

Demands d'emploi en catégorie A par sexe et âge

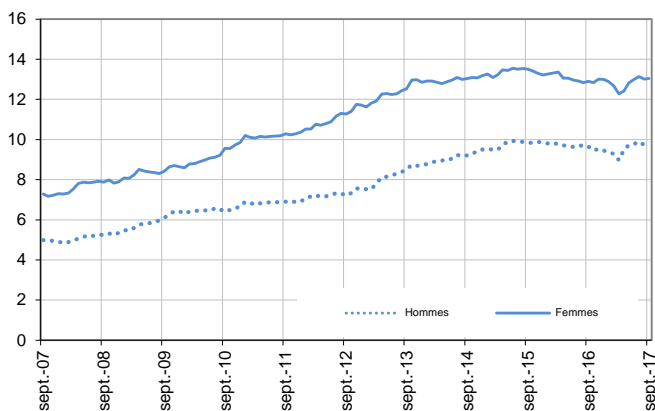
Données CVS-CJO

| | Effectif | | | Évolution (en %) sur | | |
|---------------------------|----------------|---------------|----------------|----------------------|-------------|-------------|
| | Septembre 2016 | Août 2017 | Septembre 2017 | un mois | trois mois | un an |
| Hommes | 9 650 | 9 730 | 9 600 | -1,3 | -1,7 | -0,5 |
| Femmes | 12 900 | 13 020 | 13 040 | 0,2 | 0,4 | 1,1 |
| Moins de 25 ans | 3 130 | 3 380 | 3 290 | -2,7 | 1,5 | 5,1 |
| Hommes | 1 420 | 1 540 | 1 510 | -1,9 | -0,7 | 6,3 |
| Femmes | 1 710 | 1 840 | 1 780 | -3,3 | 3,5 | 4,1 |
| Entre 25 et 49 ans | 14 450 | 14 220 | 14 210 | -0,1 | -1,1 | -1,7 |
| Hommes | 5 680 | 5 550 | 5 480 | -1,3 | -2,1 | -3,5 |
| Femmes | 8 770 | 8 670 | 8 730 | 0,7 | -0,5 | -0,5 |
| 50 ans ou plus | 4 970 | 5 150 | 5 140 | -0,2 | -0,2 | 3,4 |
| Hommes | 2 550 | 2 640 | 2 610 | -1,1 | -1,5 | 2,4 |
| Femmes | 2 420 | 2 510 | 2 530 | 0,8 | 1,2 | 4,5 |
| Guyane | 22 550 | 22 750 | 22 640 | -0,5 | -0,5 | 0,4 |

Source : Pôle emploi-Dares, STMT, traitements DR Pôle emploi-Diecccte Guyane.

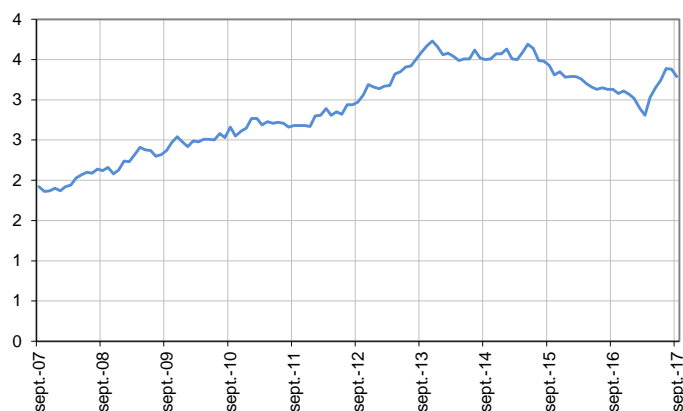
Catégorie A, par sexe

En milliers, données CVS-CJO



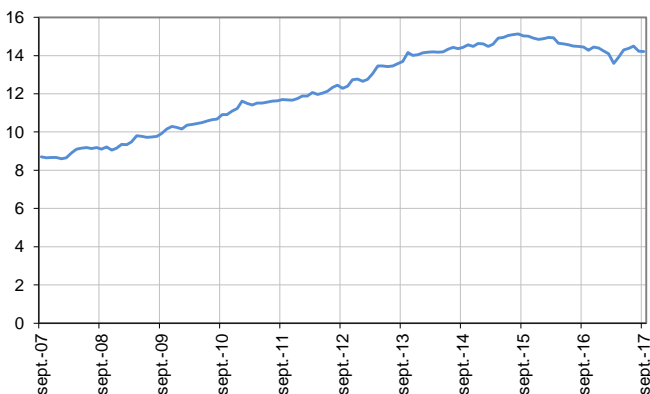
Catégorie A, moins de 25 ans

En milliers, données CVS-CJO



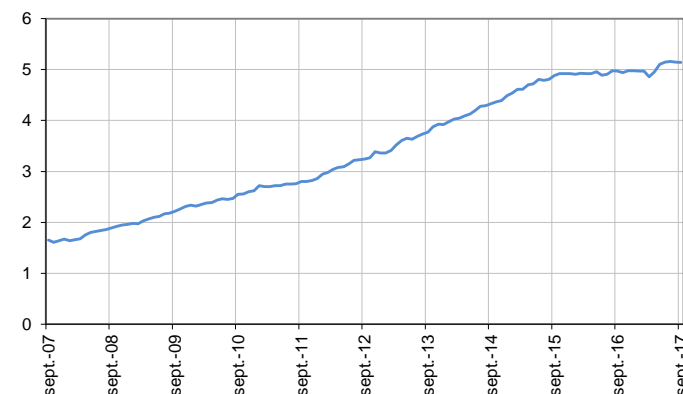
Catégorie A, entre 25 et 49 ans

En milliers, données CVS-CJO



Catégorie A, 50 ans ou plus

En milliers, données CVS-CJO



Source : Pôle emploi-Dares, STMT, traitements DR Pôle emploi-Diecccte Guyane.

DEMANDEURS D'EMPLOI EN CATÉGORIES A, B, C

En Guyane, fin septembre 2017, le nombre de demandeurs d'emploi en catégories A, B, C diminue de 0,4 % pour les hommes (+0,3 % sur trois mois et +1,2 % sur un an) et progresse de 0,3 % pour les femmes (+1,0 % sur trois mois et +1,6 % sur un an).

Le nombre de demandeurs d'emploi en catégories A, B, C diminue en Guyane de 0,5 % pour les moins de 25 ans (+4,0 % sur trois mois et +7,0 % sur un an), progresse de 0,1 % pour ceux âgés de 25 à 49 ans (-0,1 % sur trois mois et -0,7 % sur un an) et reste stable pour ceux âgés de 50 ans ou plus (+0,9 % sur trois mois et +4,4 % sur un an).

Demands d'emploi en catégories A, B, C par sexe et âge

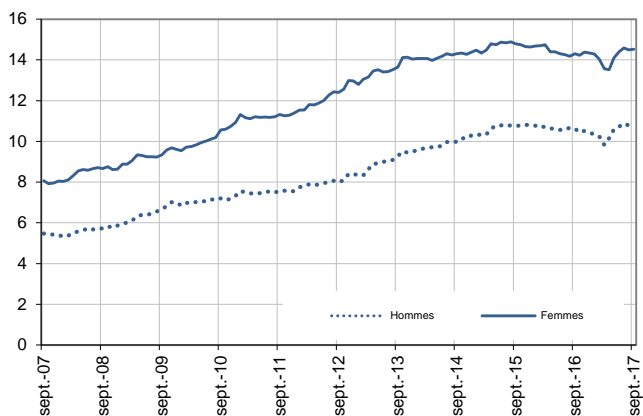
Données CVS-CJO

| | Effectif | | | Evolution (en %) sur | | |
|---------------------------|----------------|---------------|----------------|----------------------|-------------|-------------|
| | Septembre 2016 | Août 2017 | Septembre 2017 | un mois | trois mois | un an |
| Hommes | 10 620 | 10 790 | 10 750 | -0,4 | 0,3 | 1,2 |
| Femmes | 14 300 | 14 490 | 14 530 | 0,3 | 1,0 | 1,6 |
| Moins de 25 ans | 3 410 | 3 670 | 3 650 | -0,5 | 4,0 | 7,0 |
| Hommes | 1 550 | 1 680 | 1 680 | 0,0 | 1,8 | 8,4 |
| Femmes | 1 860 | 1 990 | 1 970 | -1,0 | 5,9 | 5,9 |
| Entre 25 et 49 ans | 16 110 | 15 970 | 15 990 | 0,1 | -0,1 | -0,7 |
| Hommes | 6 340 | 6 260 | 6 230 | -0,5 | -0,3 | -1,7 |
| Femmes | 9 770 | 9 710 | 9 760 | 0,5 | 0,0 | -0,1 |
| 50 ans ou plus | 5 400 | 5 640 | 5 640 | 0,0 | 0,9 | 4,4 |
| Hommes | 2 730 | 2 850 | 2 840 | -0,4 | 0,7 | 4,0 |
| Femmes | 2 670 | 2 790 | 2 800 | 0,4 | 1,1 | 4,9 |
| Guyane | 24 920 | 25 280 | 25 280 | 0,0 | 0,7 | 1,4 |

Source : Pôle emploi-Dares, STMT, traitements DR Pôle emploi-Diecccte Guyane.

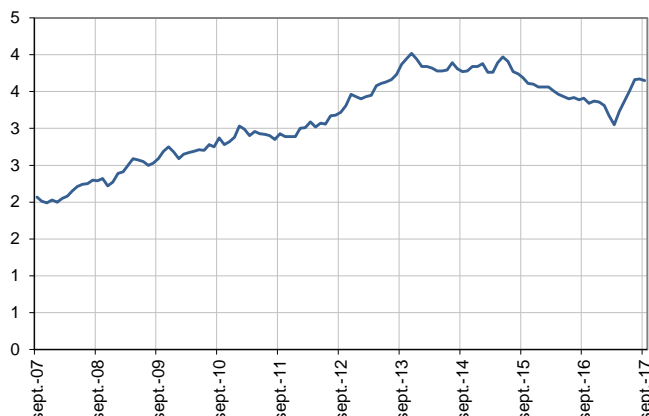
Catégories A, B, C, par sexe

En milliers, données CVS-CJO



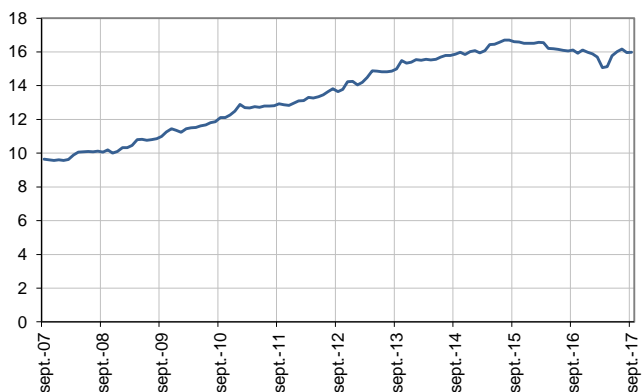
Catégories A, B, C, moins de 25 ans

En milliers, données CVS-CJO



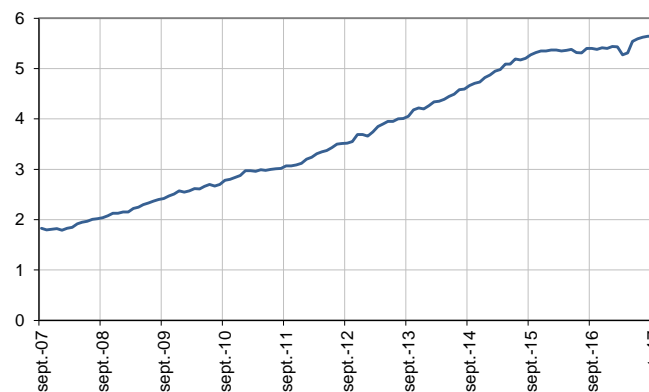
Catégories A, B, C, entre 25 et 49 ans

En milliers, données CVS-CJO



Catégories A, B, C, 50 ans ou plus

En milliers, données CVS-CJO



Source : Pôle emploi-Dares, STMT, traitements DR Pôle emploi-Diecccte Guyane.

ANCIENNETÉ D'INSCRIPTION EN CATÉGORIES A, B, C DES DEMANDEURS D'EMPLOI

En Guyane, fin septembre 2017, le nombre de demandeurs d'emploi inscrits en catégories A, B, C depuis un an ou plus augmente de 1,8 % (+5,1 % sur trois mois et +7,9 % sur un an) tandis que celui des inscrits depuis moins d'un an recule de 0,9 % (-1,5 % sur trois mois et -1,6 % sur un an).

L'ancienneté en catégories A, B, C est mesurée par le nombre de jours où le demandeur d'emploi a été inscrit, de façon continue, en catégories A, B, C. Une sortie d'un jour de ces catégories réinitialise l'ancienneté. D'autres indicateurs, tel que le nombre de personnes inscrites en catégorie A un certain nombre de mois sur une période donnée, peuvent éclairer d'autres dimensions de l'ancienneté ou de la récurrence sur les listes de Pôle emploi dans ces catégories.

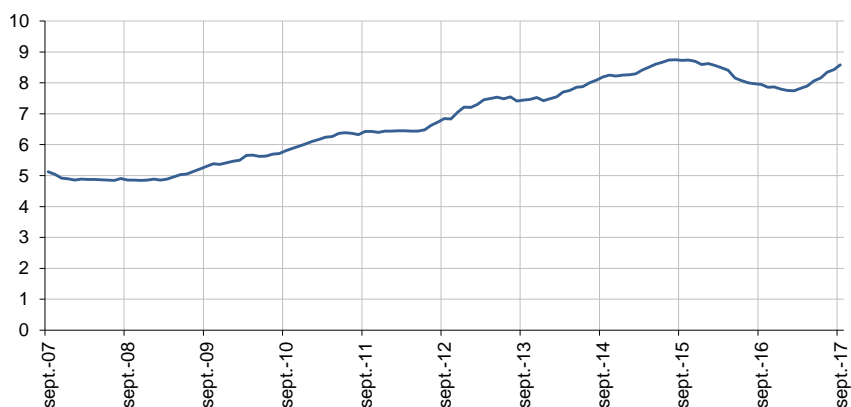
Ancienneté en catégories A, B, C des demandeurs d'emploi

| | Effectif | | | Evolution (en % et point) sur | | |
|--|----------------|---------------|----------------|-------------------------------|------------|------------|
| | Septembre 2016 | Août 2017 | Septembre 2017 | un mois | trois mois | un an |
| Guyane (données CVS-CJO) | | | | | | |
| Demandeurs d'emploi en catégories A, B, C | 24 920 | 25 280 | 25 280 | 0,0 | 0,7 | 1,4 |
| Inscrits depuis moins de 1 an | 16 970 | 16 850 | 16 700 | -0,9 | -1,5 | -1,6 |
| Moins de 3 mois | 7 070 | 6 900 | 6 630 | -3,9 | -7,1 | -6,2 |
| De 3 mois à moins de 6 mois | 4 620 | 4 360 | 4 570 | 4,8 | 8,8 | -1,1 |
| De 6 mois à moins de 12 mois | 5 280 | 5 590 | 5 500 | -1,6 | -2,0 | 4,2 |
| Inscrits depuis 1 an ou plus | 7 950 | 8 430 | 8 580 | 1,8 | 5,1 | 7,9 |
| De 1 an à moins de 2 ans | 3 750 | 4 250 | 4 320 | 1,6 | 6,7 | 15,2 |
| De 2 ans à moins de 3 ans | 1 630 | 1 650 | 1 720 | 4,2 | 7,5 | 5,5 |
| 3 ans ou plus | 2 570 | 2 530 | 2 540 | 0,4 | 1,2 | -1,2 |
| Part des demandeurs d'emploi inscrits depuis 1 an ou plus (en %) | 31,9 | 33,3 | 33,9 | +0,6 pt | +1,4 pt | +2,0 pt |
| France (données CVS-CJO) | | | | | | |
| Demandeurs d'emploi inscrits depuis 1 an ou plus (en milliers) | 2 577,0 | 2 647,2 | 2 650,5 | 0,1 | 1,9 | 2,9 |
| Part des demandeurs d'emploi inscrits depuis 1 an ou plus (en %) | 44,6 | 44,5 | 44,8 | +0,3 pt | +0,4 pt | +0,2 pt |

Source : Pôle emploi-Dares, STMT, traitements DR Pôle emploi-Diecccte Guyane.

Demandeurs d'emploi inscrits depuis un an ou plus en catégories A, B, C

En milliers, données CVS-CJO



Champ : Guyane.

Source : Pôle emploi-Dares, STMT, traitements DR Pôle emploi-Diecccte Guyane.

ENTRÉES ET SORTIES DE CATÉGORIES A, B, C

En Guyane, le nombre moyen d'entrées en catégories A, B, C sur les trois derniers mois diminue de 4,7 % par rapport aux trois mois précédents (-3,4 % sur un an).

Sur les trois derniers mois, les entrées pour démission (-16,7 %), première entrée (-7,4 %) et autre cas (-12,9 %) sont en baisse. Les entrées pour fin de mission d'intérim, licenciement économique et autre licenciement sont stables. Les entrées pour fin de contrat à durée déterminée (+11,8 %) et reprise d'activité (+15,1 %) sont en hausse.

En Guyane, le nombre moyen de sorties de catégories A, B, C sur les trois derniers mois augmente de 12,7 % par rapport aux trois mois précédents (-5,1 % sur un an).

Sur les trois derniers mois, les sorties pour entrée en stage (-41,2 %) sont en baisse. Les sorties pour reprise d'emploi déclarée (+23,8 %), arrêt de recherche (+50,0 %), cessation d'inscription pour défaut d'actualisation (+15,5 %), radiation administrative (+12,5 %) et autre cas (+12,8 %) sont en hausse.

Entrées en catégories A, B, C par motif

| | Nombre moyen d'entrées juillet 2017 - septembre 2017 | Répartition des motifs (en %) | Évolution trimestrielle (en %) (a) | Évolution annuelle (en %) (b) |
|--|---|-------------------------------------|--|-------------------------------------|
| Guyane (données CVS-CJO) | | | | |
| Fin de contrat à durée déterminée | 380 | 11,1 | 11,8 | 2,7 |
| Fin de mission d'intérim | 80 | 2,3 | 0,0 | 14,3 |
| Licenciement économique* | 40 | 1,2 | 0,0 | -42,9 |
| Autre licenciement | 60 | 1,8 | 0,0 | -25,0 |
| Démission | 50 | 1,5 | -16,7 | 0,0 |
| Première entrée | 630 | 18,5 | -7,4 | -10,0 |
| Reprise d'activité | 610 | 17,9 | 15,1 | 74,3 |
| Autre cas** | 1 550 | 45,5 | -12,9 | -16,2 |
| Entrées en catégories A, B, C | 3 410 | 100,0 | -4,7 | -3,4 |
| France (en milliers, données CVS-CJO) | 564,5 | | -3,1 | -3,2 |

Source : Pôle emploi-Dares, STMT, traitements DR Pôle emploi-Diecccte Guyane.

* Y compris les entrées en catégories A, B, C dont le motif renseigné est "fin de CRP-CTP-CSP".

** Y compris les entrées en catégories A, B, C à la suite d'une rupture conventionnelle de CDI.

(a) Évolution de la moyenne des entrées de juillet 2017 à septembre 2017 par rapport à la moyenne des entrées d'avril 2017 à juin 2017.

(b) Évolution de la moyenne des entrées de juillet 2017 à septembre 2017 par rapport à la moyenne des entrées de juillet 2016 à septembre 2016.

Sorties de catégories A, B, C par motif

| | Nombre moyen de sorties juillet 2017 - septembre 2017 | Répartition des motifs (en %) | Évolution trimestrielle (en %) (a) | Évolution annuelle (en %) (b) |
|--|--|-------------------------------------|--|-------------------------------------|
| Guyane (données CVS-CJO) | | | | |
| Reprise d'emploi déclarée* | 260 | 7,7 | 23,8 | 0,0 |
| Entrée en stage | 100 | 3,0 | -41,2 | -52,4 |
| Arrêt de recherche (maternité, maladie, retraite, ...) | 90 | 2,7 | 50,0 | 0,0 |
| <i>Dont maladie</i> | 40 | 1,2 | 33,3 | 0,0 |
| Cessation d'inscription pour défaut d'actualisation | 1 860 | 55,0 | 15,5 | 10,1 |
| Radiation administrative | 90 | 2,7 | 12,5 | -76,3 |
| Autre cas | 970 | 28,7 | 12,8 | 3,2 |
| Sorties de catégories A, B, C | 3 380 | 100,0 | 12,7 | -5,1 |
| France (en milliers, données CVS-CJO) | 543,6 | | -2,9 | -4,5 |

Source : Pôle emploi-Dares, STMT, traitements DR Pôle emploi-Diecccte Guyane.

* Uniquement celles connues de Pôle emploi.

(a) Évolution de la moyenne des sorties de juillet 2017 à septembre 2017 par rapport à la moyenne des sorties d'avril 2017 à juin 2017.

(b) Évolution de la moyenne des sorties de juillet 2017 à septembre 2017 par rapport à la moyenne des sorties de juillet 2016 à septembre 2016.