

DEMANDEURS D'EMPLOI INSCRITS À PÔLE EMPLOI EN GUYANE EN JUILLET 2017

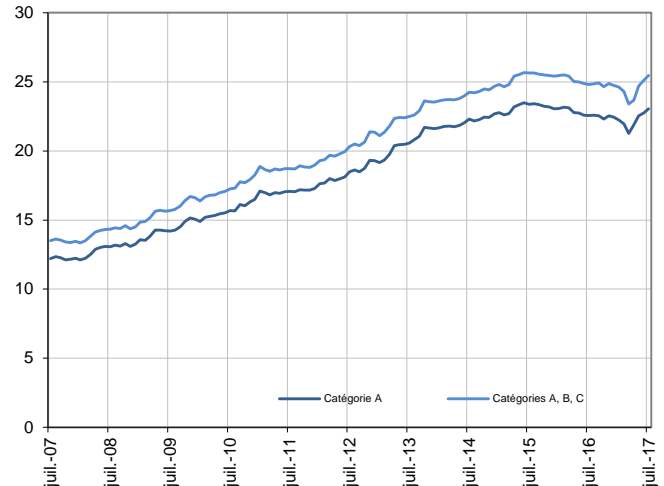
Demandeurs d'emploi en catégories A et A, B, C en Guyane

En milliers, données CVS

Fin juillet 2017, en Guyane, le nombre de demandeurs d'emploi tenus de rechercher un emploi et sans activité (catégorie A) s'établit à 23 040. Ce nombre augmente de 1,2 % sur un mois (soit +280 personnes), de 5,2 % sur trois mois et de 2,1 % sur un an.
En France (y compris Dom), ce nombre augmente de 1,0 % sur un mois, de 1,3 % sur trois mois et de 0,1 % sur un an.

En Guyane, le nombre de demandeurs d'emploi tenus de rechercher un emploi, ayant ou non exercé une activité dans le mois (catégories A, B, C), s'établit à 25 460 fin juillet 2017. Ce nombre augmente de 1,4 % sur un mois (soit +350 personnes), de 7,6 % sur trois mois et de 2,6 % sur un an.

En France (y compris Dom), ce nombre augmente de 1,0 % sur un mois, de 1,5 % sur trois mois et de 3,0 % sur un an.



Source : Pôle emploi-Dares, STMT, traitements DR Pôle emploi-Dieccte Guyane.

Demandeurs d'emploi par catégorie

	Effectif			Évolution (en %) sur		
	Juillet 2016	Juin 2017	Juillet 2017	un mois	trois mois	un an
Guyane (données CVS)						
Inscrits tenus de rechercher un emploi, sans emploi (catégorie A)	22 560	22 760	23 040	1,2	5,2	2,1
Inscrits tenus de rechercher un emploi, en activité réduite (catégories B, C)	2 260	2 350	2 420	3,0	36,7	7,1
Ensemble des inscrits tenus de rechercher un emploi (catégories A, B, C)	24 820	25 110	25 460	1,4	7,6	2,6
Inscrits non tenus de rechercher un emploi, sans emploi (catégorie D)	850	730	520	-28,8	-31,6	-38,8
Inscrits non tenus de rechercher un emploi, en emploi (catégorie E)	1 650	1 350	1 370	1,5	-2,8	-17,0
Ensemble des inscrits (catégories A, B, C, D, E)	27 320	27 190	27 350	0,6	5,8	0,1
France (en milliers, données CVS-CJO)						
Inscrits tenus de rechercher un emploi, sans emploi (catégorie A)	3 770,4	3 739,0	3 775,2	1,0	1,3	0,1
Inscrits tenus de rechercher un emploi, en activité réduite (catégories B, C)	1 982,4	2 126,7	2 150,9	1,1	2,0	8,5
Ensemble des inscrits tenus de rechercher un emploi (catégories A, B, C)	5 752,8	5 865,7	5 926,1	1,0	1,5	3,0
Inscrits non tenus de rechercher un emploi, sans emploi (catégorie D)	315,3	307,6	295,1	-4,1	-5,8	-6,4
Inscrits non tenus de rechercher un emploi, en emploi (catégorie E)	454,1	444,8	444,1	-0,2	0,9	-2,2
Ensemble des inscrits (catégories A, B, C, D, E)	6 522,2	6 618,1	6 665,3	0,7	1,1	2,2

Source : Pôle emploi-Dares, STMT, traitements DR Pôle emploi-Dieccte Guyane.

Les données publiées concernent les demandeurs d'emploi inscrits à Pôle emploi. La notion de demandeurs d'emploi est différente de celle de chômeurs au sens du Bureau international du travail (BIT). Au-delà des évolutions du marché du travail, différents facteurs peuvent davantage affecter les données relatives aux demandeurs d'emploi : modifications des règles d'indemnisation ou d'accompagnement des demandeurs d'emploi, changements de procédure, incidents. Un [document](#) présente les principaux changements de procédure et incidents ayant affecté les statistiques de demandeurs d'emploi.

L'ensemble des définitions et concepts figurent dans la [documentation méthodologique](#) en ligne.

Les évolutions mensuelles des séries corrigées des variations saisonnières (CVS) peuvent différer de la tendance de moyen terme des séries ; les évolutions sur trois mois sont à privilégier pour obtenir une information sur la tendance de moyen terme. Une [documentation](#) fournit des éléments d'aide à l'interprétation des séries mensuelles sur les demandeurs d'emploi.

DEMANDEURS D'EMPLOI PAR DÉPARTEMENT D'OUTRE-MER

Fin juillet 2017, dans les départements d'Outre-mer, les évolutions du nombre de demandeurs d'emploi en catégorie A se situent entre -0,3 % en Martinique et +1,2 % en Guyane pour les évolutions sur un mois, et entre -0,9 % à La Réunion et +5,2 % en Guyane pour les évolutions sur trois mois.

Les évolutions du nombre de demandeurs d'emploi en catégories A, B, C se situent entre +0,4 % en Martinique et à La Réunion et +1,4 % en Guyane pour les évolutions sur un mois, et entre -0,4 % à La Réunion et +7,6 % en Guyane pour les évolutions sur trois mois.

Demands d'emploi en catégorie A

Données CVS

	Effectif			Évolution (en %) sur		
	Juillet 2016	Juin 2017	Juillet 2017	un mois	trois mois	un an
Guyane	22 560	22 760	23 040	1,2	5,2	2,1
Guadeloupe	55 830	56 040	56 420	0,7	1,6	1,1
Martinique	42 200	42 640	42 530	-0,3	1,1	0,8
Réunion	135 210	134 360	135 110	0,6	-0,9	-0,1

Champ : Dom (hors Mayotte).

Source : Pôle emploi-Dares, STMT, traitements DR Pôle emploi-Dieccte Guadeloupe, Martinique, Guyane, Réunion.

Demands d'emploi en catégories A, B, C

Données CVS

	Effectif			Évolution (en %) sur		
	Juillet 2016	Juin 2017	Juillet 2017	un mois	trois mois	un an
Guyane	24 820	25 110	25 460	1,4	7,6	2,6
Guadeloupe	63 950	65 290	65 620	0,5	2,0	2,6
Martinique	51 440	52 730	52 940	0,4	2,2	2,9
Réunion	159 090	159 970	160 680	0,4	-0,4	1,0

Champ : Dom (hors Mayotte).

Source : Pôle emploi-Dares, STMT, traitements DR Pôle emploi-Dieccte Guadeloupe, Martinique, Guyane, Réunion.

DEMANDEURS D'EMPLOI EN CATÉGORIE A

En Guyane, fin juillet 2017, le nombre de demandeurs d'emploi en catégorie A augmente de 1,3 % pour les hommes (+4,4 % sur trois mois et +2,7 % sur un an) et de 1,2 % pour les femmes (+5,8 % sur trois mois et +1,7 % sur un an).

Le nombre de demandeurs d'emploi en catégorie A augmente en Guyane de 4,6 % pour les moins de 25 ans (+11,9 % sur trois mois et +7,6 % sur un an), de 0,8 % pour ceux âgés de 25 à 49 ans (+4,2 % sur trois mois et -0,1 % sur un an) et de 0,2 % pour ceux âgés de 50 ans ou plus (+4,0 % sur trois mois et +5,1 % sur un an).

Demands d'emploi en catégorie A par sexe et âge

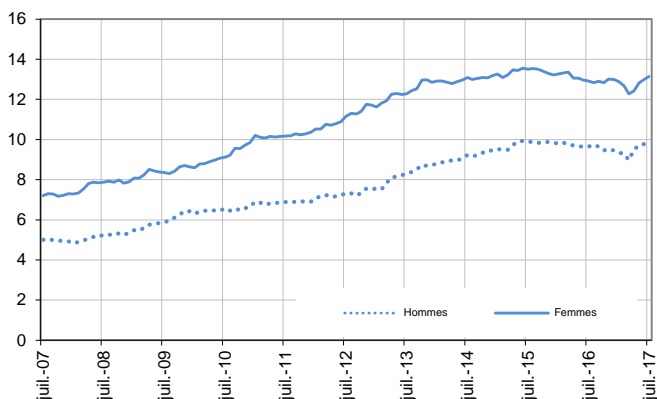
Données CVS

	Effectif			Évolution (en %) sur		
	Juillet 2016	Juin 2017	Juillet 2017	un mois	trois mois	un an
Hommes	9 640	9 770	9 900	1,3	4,4	2,7
Femmes	12 920	12 990	13 140	1,2	5,8	1,7
Moins de 25 ans	3 150	3 240	3 390	4,6	11,9	7,6
Hommes	1 410	1 520	1 580	3,9	12,1	12,1
Femmes	1 740	1 720	1 810	5,2	11,7	4,0
Entre 25 et 49 ans	14 500	14 370	14 490	0,8	4,2	-0,1
Hommes	5 720	5 600	5 680	1,4	3,1	-0,7
Femmes	8 780	8 770	8 810	0,5	4,9	0,3
50 ans ou plus	4 910	5 150	5 160	0,2	4,0	5,1
Hommes	2 510	2 650	2 640	-0,4	3,1	5,2
Femmes	2 400	2 500	2 520	0,8	5,0	5,0
Guyane	22 560	22 760	23 040	1,2	5,2	2,1

Source : Pôle emploi-Dares, STMT, traitements DR Pôle emploi-Diecccte Guyane.

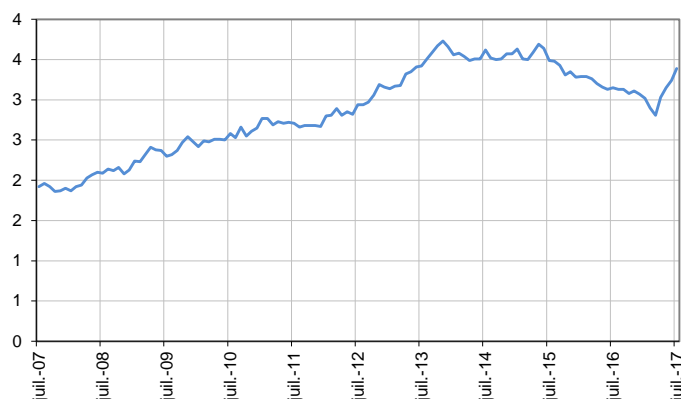
Catégorie A, par sexe

En milliers, données CVS



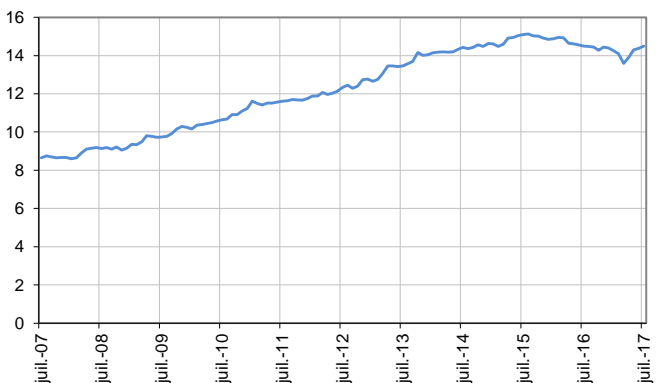
Catégorie A, moins de 25 ans

En milliers, données CVS



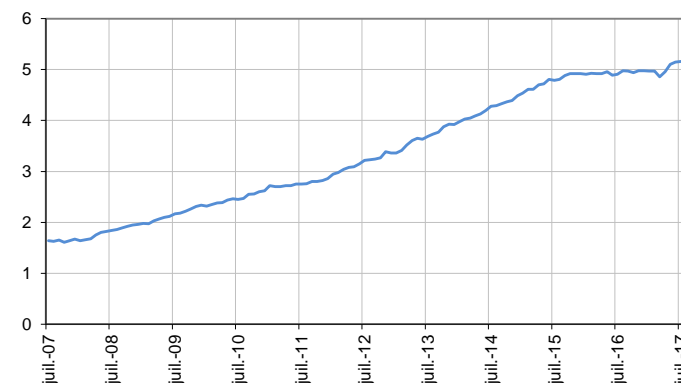
Catégorie A, entre 25 et 49 ans

En milliers, données CVS



Catégorie A, 50 ans ou plus

En milliers, données CVS



Source : Pôle emploi-Dares, STMT, traitements DR Pôle emploi-Diecccte Guyane.

DEMANDEURS D'EMPLOI EN CATÉGORIES A, B, C

En Guyane, fin juillet 2017, le nombre de demandeurs d'emploi en catégories A, B, C augmente de 1,5 % pour les hommes (+7,2 % sur trois mois et +2,9 % sur un an) et de 1,3 % pour les femmes (+7,8 % sur trois mois et +2,3 % sur un an).

Le nombre de demandeurs d'emploi en catégories A, B, C augmente en Guyane de 4,3 % pour les moins de 25 ans (+13,3 % sur trois mois et +7,0 % sur un an), de 1,1 % pour ceux âgés de 25 à 49 ans (+6,9 % sur trois mois et +0,6 % sur un an) et de 0,5 % pour ceux âgés de 50 ans ou plus (+5,8 % sur trois mois et +5,8 % sur un an).

Demandeurs d'emploi en catégories A, B, C par sexe et âge

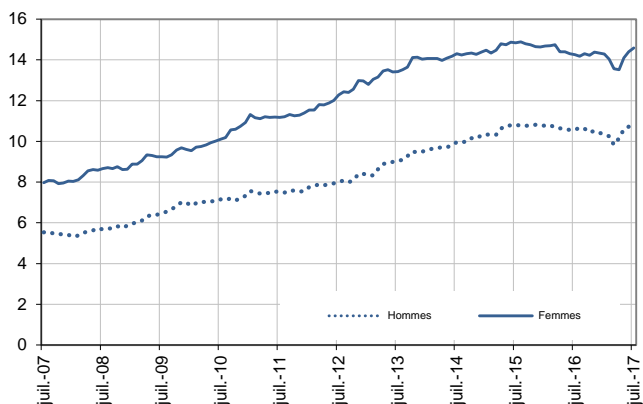
Données CVS

	Effectif			Evolution (en %) sur		
	Juillet 2016	Juin 2017	Juillet 2017	un mois	trois mois	un an
Hommes	10 570	10 720	10 880	1,5	7,2	2,9
Femmes	14 250	14 390	14 580	1,3	7,8	2,3
Moins de 25 ans	3 420	3 510	3 660	4,3	13,3	7,0
Hommes	1 540	1 650	1 710	3,6	13,2	11,0
Femmes	1 880	1 860	1 950	4,8	13,4	3,7
Entre 25 et 49 ans	16 090	16 010	16 180	1,1	6,9	0,6
Hommes	6 360	6 250	6 340	1,4	6,6	-0,3
Femmes	9 730	9 760	9 840	0,8	7,2	1,1
50 ans ou plus	5 310	5 590	5 620	0,5	5,8	5,8
Hommes	2 670	2 820	2 830	0,4	5,2	6,0
Femmes	2 640	2 770	2 790	0,7	6,5	5,7
Guyane	24 820	25 110	25 460	1,4	7,6	2,6

Source : Pôle emploi-Dares, STMT, traitements DR Pôle emploi-Dieccte Guyane.

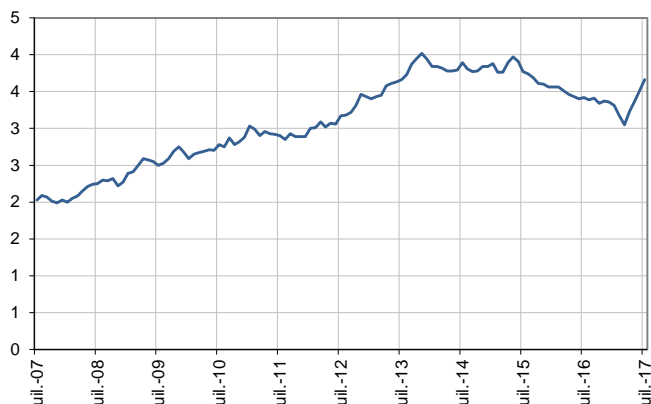
Catégories A, B, C, par sexe

En milliers, données CVS



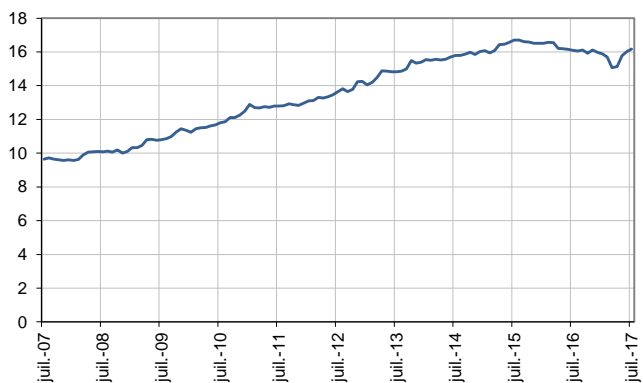
Catégories A, B, C, moins de 25 ans

En milliers, données CVS



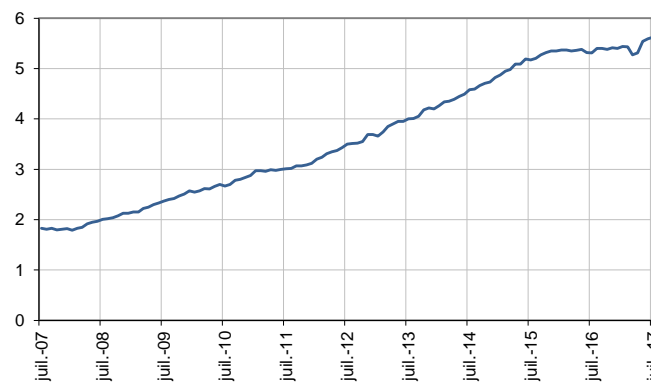
Catégories A, B, C, entre 25 et 49 ans

En milliers, données CVS



Catégories A, B, C, 50 ans ou plus

En milliers, données CVS



Source : Pôle emploi-Dares, STMT, traitements DR Pôle emploi-Dieccte Guyane.

ANCIENNETÉ D'INSCRIPTION EN CATÉGORIES A, B, C DES DEMANDEURS D'EMPLOI

En Guyane, fin juillet 2017, le nombre de demandeurs d'emploi inscrits en catégories A, B, C depuis un an ou plus augmente de 2,2 % (+5,6 % sur trois mois et +4,3 % sur un an) et celui des inscrits depuis moins d'un an augmente de 1,0 % (+8,6 % sur trois mois et +1,8 % sur un an).

L'ancienneté en catégories A, B, C est mesurée par le nombre de jours où le demandeur d'emploi a été inscrit, de façon continue, en catégories A, B, C. Une sortie d'un jour de ces catégories réinitialise l'ancienneté. D'autres indicateurs, tel que le nombre de personnes inscrites en catégorie A un certain nombre de mois sur une période donnée, peuvent éclairer d'autres dimensions de l'ancienneté ou de la récurrence sur les listes de Pôle emploi dans ces catégories.

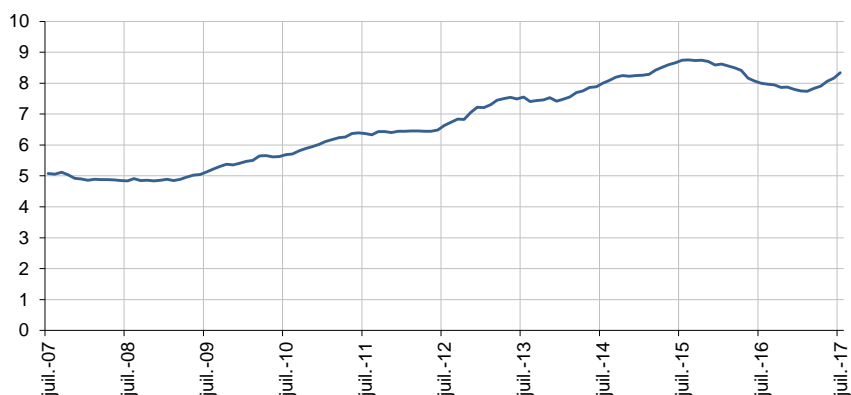
Ancienneté en catégories A, B, C des demandeurs d'emploi

	Effectif			Evolution (en % et point) sur		
	Juillet 2016	Juin 2017	Juillet 2017	un mois	trois mois	un an
Guyane (données CVS)						
Demandeurs d'emploi en catégories A, B, C	24 820	25 110	25 460	1,4	7,6	2,6
Inscrits depuis moins de 1 an	16 820	16 950	17 120	1,0	8,6	1,8
Inscrits depuis 1 an ou plus	8 000	8 160	8 340	2,2	5,6	4,3
Part des demandeurs d'emploi inscrits depuis 1 an ou plus (en %)	32,2	32,5	32,8	+0,3 pt	-0,6 pt	+0,6 pt
France (données CVS-CJO)						
Demandeurs d'emploi inscrits depuis 1 an ou plus (en milliers)	2 577,6	2 602,2	2 623,0	0,8	1,8	1,8
Part des demandeurs d'emploi inscrits depuis 1 an ou plus (en %)	44,8	44,4	44,3	-0,1 pt	+0,2 pt	-0,5 pt

Source : Pôle emploi-Dares, STMT, traitements DR Pôle emploi-Dieccte Guyane.

Demandeurs d'emploi inscrits depuis un an ou plus en catégories A, B, C

En milliers, données CVS



Champ : Guyane.

Source : Pôle emploi-Dares, STMT, traitements DR Pôle emploi-Dieccte Guyane.

ENTRÉES ET SORTIES DE CATÉGORIES A, B, C

En Guyane, le nombre moyen d'entrées en catégories A, B, C sur les trois derniers mois augmente de 37,0 % par rapport aux trois mois précédents (+10,6 % sur un an).

Sur les trois derniers mois, les entrées pour licenciement économique (-20,0 %) sont en baisse. Les entrées pour autre licenciement sont stables. Les entrées pour fin de contrat à durée déterminée (+24,1 %), fin de mission d'intérim (+33,3 %), démission (+20,0 %), première entrée (+65,3 %), reprise d'activité (+66,7 %) et autre cas (+25,8 %) sont en hausse.

En Guyane, le nombre moyen de sorties de catégories A, B, C sur les trois derniers mois augmente de 3,1 % par rapport aux trois mois précédents (-7,5 % sur un an).

Sur les trois derniers mois, les sorties pour entrée en stage (-20,0 %) et radiation administrative (-50,0 %) sont en baisse. Les sorties pour arrêt de recherche sont stables. Les sorties pour reprise d'emploi déclarée (+14,3 %), cessation d'inscription pour défaut d'actualisation (+10,5 %) et autre cas (+3,5 %) sont en hausse.

Entrées en catégories A, B, C par motif

	Nombre moyen d'entrées mai 2017 - juillet 2017	Répartition des motifs (en %)	Évolution trimestrielle (en %) (a)	Évolution annuelle (en %) (b)
Guyane (données CVS)				
Fin de contrat à durée déterminée	360	9,1	24,1	-2,7
Fin de mission d'intérim	80	2,0	33,3	0,0
Licenciement économique*	40	1,0	-20,0	-50,0
Autre licenciement	60	1,5	0,0	-33,3
Démission	60	1,5	20,0	0,0
Première entrée	810	20,5	65,3	15,7
Reprise d'activité	650	16,4	66,7	85,7
Autre cas**	1 900	48,0	25,8	2,2
Entrées en catégories A, B, C	3 960	100,0	37,0	10,6
France (en milliers, données CVS-CJO)	593,0		4,8	-0,5

Source : Pôle emploi-Dares, STMT, traitements DR Pôle emploi-Diecccte Guyane.

* Y compris les entrées en catégories A, B, C dont le motif renseigné est "fin de CRP-CTP-CSP".

** Y compris les entrées en catégories A, B, C à la suite d'une rupture conventionnelle de CDI.

(a) Évolution de la moyenne des entrées de mai 2017 à juillet 2017 par rapport à la moyenne des entrées de février 2017 à avril 2017.

(b) Évolution de la moyenne des entrées de mai 2017 à juillet 2017 par rapport à la moyenne des entrées de mai 2016 à juillet 2016.

Sorties de catégories A, B, C par motif

	Nombre moyen de sorties mai 2017 - juillet 2017	Répartition des motifs (en %)	Évolution trimestrielle (en %) (a)	Évolution annuelle (en %) (b)
Guyane (données CVS)				
Reprise d'emploi déclarée*	240	7,2	14,3	-14,3
Entrée en stage	160	4,8	-20,0	-11,1
Arrêt de recherche (maternité, maladie, retraite, ...)	70	2,1	0,0	-12,5
<i>Dont maladie</i>	30	0,9	0,0	-25,0
Cessation d'inscription pour défaut d'actualisation	1 900	56,7	10,5	9,8
Radiation administrative	90	2,7	-50,0	-79,5
Autre cas	890	26,6	3,5	-2,2
Sorties de catégories A, B, C	3 350	100,0	3,1	-7,5
France (en milliers, données CVS-CJO)	560,5		2,8	-3,2

Source : Pôle emploi-Dares, STMT, traitements DR Pôle emploi-Diecccte Guyane.

* Uniquement celles connues de Pôle emploi.

(a) Évolution de la moyenne des sorties de mai 2017 à juillet 2017 par rapport à la moyenne des sorties de février 2017 à avril 2017.

(b) Évolution de la moyenne des sorties de mai 2017 à juillet 2017 par rapport à la moyenne des sorties de mai 2016 à juillet 2016.

SOURCE, DÉFINITIONS ET MÉTHODE

Source : la Statistique mensuelle du marché du travail (STMT)

La Statistique mensuelle du marché du travail (STMT) est une source statistique exhaustive issue des fichiers de gestion de Pôle emploi. Elle porte sur tous les demandeurs d'emploi inscrits, entrés ou sortis des listes un mois donné.

La correction des variations saisonnières permet de rendre les évolutions mensuelles pertinentes pour l'analyse conjoncturelle. Les coefficients de correction des variations saisonnières sont estimés une fois par an, sur la période allant de janvier 1996 au dernier mois de décembre. Lorsque ces coefficients sont réestimés, les séries CVS sont révisées, sur tout leur historique. La prochaine campagne d'actualisation des coefficients aura lieu en février 2016.

Une [documentation méthodologique](#) présente plus en détail la STMT.

Le Fichier historique statistique (FHS) est une autre source statistique sur les demandeurs d'emploi issue des fichiers de gestion de Pôle emploi. Elle comporte tous les épisodes d'inscription sur une période de 10 ans. Les statistiques produites à partir de la STMT et du FHS peuvent légèrement différer en raison de différences dans la constitution des deux sources concernant notamment la façon dont sont traités les événements enregistrés avec retard et les sorties de courte durée. Des [séries brutes sur les demandeurs d'emploi issues FHS](#), au niveau national, sont publiées chaque année.

Demandeurs d'emploi : définition et différence avec les chômeurs au sens du BIT

Les demandeurs d'emploi sont des personnes qui sont inscrites à Pôle emploi. Conformément aux recommandations du rapport du Cnis sur la définition d'indicateurs en matière d'emploi, de chômage, de sous-emploi et de précarité de l'emploi (septembre 2008), la Dares et Pôle emploi présentent depuis 2009, à des fins d'analyse statistique les données sur les demandeurs d'emploi inscrits à Pôle emploi selon les catégories suivantes :

- catégorie A : demandeurs d'emploi tenus de rechercher un emploi, sans emploi ;
- catégorie B : demandeurs d'emploi tenus de rechercher un emploi, ayant exercé une activité réduite courte (de 78 heures ou moins dans le mois) ;
- catégorie C : demandeurs d'emploi tenus de rechercher un emploi, ayant exercé une activité réduite longue (de plus de 78 heures au cours du mois) ;
- catégorie D : demandeurs d'emploi non tenus de rechercher un emploi (en raison d'une formation, d'une maladie...) y compris les demandeurs d'emploi en contrat de sécurisation professionnelle (CSP), sans emploi ;
- catégorie E : demandeurs d'emploi non tenus de rechercher un emploi, en emploi (par exemple, bénéficiaires de contrats aidés, créateurs d'entreprise).

Est chômeur au sens du BIT toute personne de 15 ans ou plus qui n'a pas travaillé au moins une heure pendant une semaine de référence, est disponible pour prendre un emploi dans les 15 jours et a recherché activement un emploi dans le mois précédent ou en a trouvé un qui commence dans les trois mois. Le chômage au sens du BIT est mesuré par l'enquête Emploi de l'Insee.

L'inscription à Pôle emploi en catégorie A et le chômage au sens du BIT sont deux réalités proches, mais qui ne se recouvrent pas (voir [documentation](#)).

Interprétation des séries CVS sur les demandeurs d'emploi

Les données STMT étant exhaustives, il n'existe pas, comme pour des données d'enquête, d'incertitude liée à l'échantillonnage. Les variations des séries CVS issues de la STMT peuvent résulter soit de la tendance de moyen terme, principalement liée aux évolutions du marché du travail et à la conjoncture économique, soit de chocs ponctuels, dont les sources peuvent être variées (variations dans la gestion des listes de demandeurs d'emploi par Pôle emploi ou dans les comportements d'inscription, chocs ponctuels du marché du travail, imprécisions dans l'estimation des corrections des variations saisonnières, ...). Parmi ces chocs ponctuels figurent aussi des incidents et changements de procédure dont certains ont pu avoir un impact significatif sur les séries de demandeurs d'emploi. Un [document](#) présente les principaux événements et leurs impacts.

Une [documentation](#) fournit des éléments d'aide à l'interprétation des séries mensuelles CVS sur les demandeurs d'emploi.

Pour en savoir plus

[\[1\] Dares, Pôle emploi \(2016\), « Demandeurs d'emploi inscrits et offres collectées par Pôle emploi en décembre 2015 », Dares Indicateurs n°006, octobre.](#)

[\[2\] Dares, les séries mensuelles régionales, départementales et par zone d'emploi.](#)